

# ¿Nos hemos preguntado como está el bienestar emocional de nuestros pacientes en hemodiálisis?

Verónica Ruth Mercado Valdivia (1); Gilda Alessandra Carreño Cornejo (2); Rodrigo Vázquez Alonso (1); Angel Gallegos Villalobos (1); Rocío Echarri Carrillo (1); Gabriel Ledesma Sanchez (1); Raquel Diaz Mancebo (1); Yesika María Amezquita Orjuela (1); Carmen Bollaín Carbonell (1); Antonio Cirugeda García (1)

(1) Hospital Universitario Infanta Sofía-Nefrología, (2) Hospital Universitario Infanta Sofía-Geriátría

## Introducción

- ✓ La depresión es uno de los principales aspectos psicosociales asociados a los pacientes en diálisis.
- ✓ Nuestra obligación como nefrólogos, no es sólo proporcionar una técnica de diálisis óptima, sino también conocer cómo afecta la diálisis en el estado anímico de nuestros pacientes.

## Objetivo

- ✓ Identificar los pacientes en riesgo de tener depresión y la prevalencia de la misma en un programa de hemodiálisis hospitalaria.

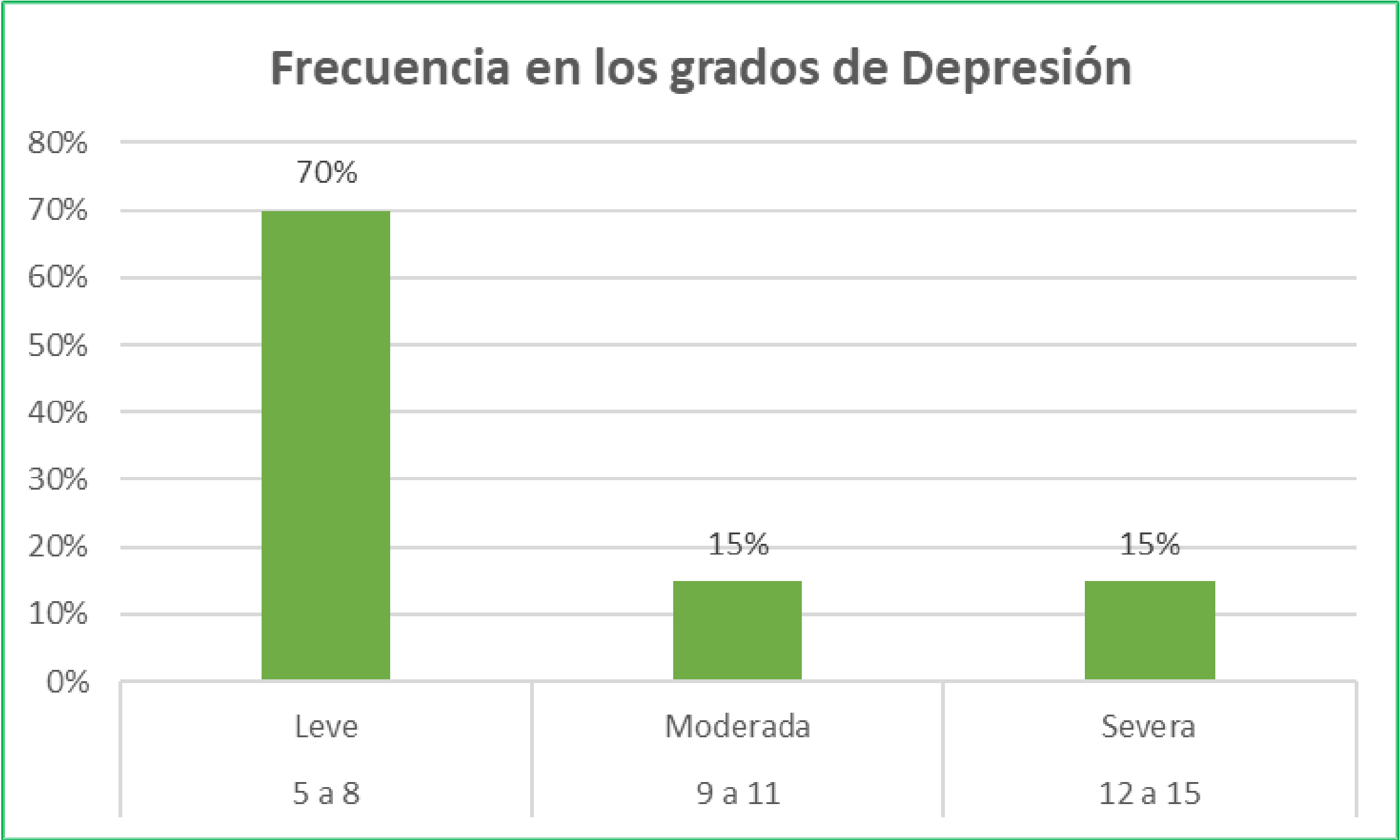
## Material y métodos

- ✓ Estudio transversal, descriptivo y observacional.
- ✓ 52 pacientes prevalentes en la unidad de hemodiálisis.
- ✓ Enero y marzo de 2025.
- ✓ Screening de detección de depresión: Escala de Depresión Geriátrica de Yesavage de 15 ítems (GDS-15).

## Resultados

- ✓ 52 pacientes, 71% hombres, con edad media de 72 años. Dos pacientes excluidos, uno por afasia y otro rechazó la encuesta.
- ✓ Un tercio (17) presenta algún grado de depresión, esto fue más característico en el grupo de 75 a 84 años.

Nº pacientes	Rango de edad (años)	Nº pacientes con depresión por Escala Yesavage positiva
11	<65	4
10	65-74	4
25	75-84	5
6	>85	4
52		17



## Conclusiones

- ✓ Nuestros datos evidencian una alta prevalencia de depresión afectando negativamente su calidad de vida y, en ocasiones, simulando deterioro cognitivo debido al déficit funcional observado.
- ✓ Conocer la magnitud del problema es fundamental para ofrecer tratamiento psicológico y terapia cognitivo-conductual, estrategias que han demostrado eficacia en la reducción y reversión de la depresión en esta población.

Vea directamente a la persona y explíquele lo siguiente:  
"Le voy a hacer unas preguntas para evaluar su **estado de ánimo**, tome en cuenta únicamente como se ha sentido durante la **última semana**, por favor responda con **Si o No**".

La escala de depresión geriátrica tiene una  
**S: 97% y E: 85%**

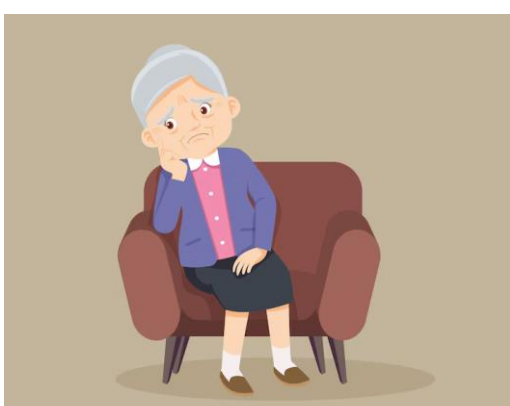
Preguntas		Si	No
1	¿En general, está satisfecho (a) con su vida?	0	1
2	¿Ha renunciado a muchas actividades?	1	0
3	¿Siente que su vida está vacía?	1	0
4	¿Se siente con frecuencia aburrido(a)?	1	0
5	¿Se encuentra de buen humor la mayor parte del tiempo?	0	1
6	¿Teme que algo malo pueda ocurrirle?	1	0
7	¿Se siente feliz la mayor parte del tiempo?	0	1
8	¿Se siente a menudo abandonado(a)?	1	0
9	¿Prefiere quedarse en casa a salir?	1	0
10	¿Cree tener más problemas de memoria que la mayoría?	1	0
11	¿Piensa que es maravilloso vivir?	0	1
12	¿Le cuesta iniciar nuevos proyectos?	1	0
13	¿Se siente lleno(a) de energía?	0	1
14	¿Se siente sin esperanza en este momento?	1	0
15	¿Cree que mucha gente está mejor que usted?	1	0

**Interpretación:**

Normal: 0 a 5

Depresión leve: 6 a 9

Depresión establecida: >10



- ✓ El 60% ha disminuido o abandonado muchos de sus intereses o actividades previas.



- ✓ Un tercio de los pacientes se siente aburrido o inútil frecuentemente.



- ✓ Sin embargo destaca que el 80 % cree que es maravilloso estar vivo y el 70% está satisfecho con su vida, de buen ánimo y feliz la mayoría del tiempo.

